

# Participation politique au Cameroun :

La participation effective des hommes et des femmes handicapés à la vie politique

Le Projet sur la Participation Politique a été mis en place au Cameroun en 2017. Son principal objectif est d'aider le pays à réaliser ses objectifs démocratiques par la promotion d'un environnement social et politique inclusif. Ce projet vise également à remédier au faible engagement et à la faible représentation des femmes et des hommes handicapés.

## Qu'avons-nous fait lors de cette étude?

Nous avons mesuré le niveau de participation politique chez les adultes âgés de 20 ans et plus, avec et sans handicap. Nous avons exploré la relation entre le handicap et la participation aux élections, l'adhésion aux partis politiques et le fait de discuter régulièrement de politique.

Notre but était d'étudier l'impact du Projet sur la Participation Politique entre 2017 et 2021 et d'éclairer nos futures activités programmatiques.

## Où l'avons-nous fait?

Le projet s'est déroulé dans trois zones urbaines de deux régions du Cameroun (Mbalmayo et Yaoundé dans la Région Centre et Maroua dans la Région de l'Extrême-Nord).

## Comment l'avons-nous fait?

À l'aide d'une enquête, nous avons mené une étude transversale basée sur la population auprès d'adultes âgés de 20 ans et plus. 4 297 personnes ont participé à l'enquête : 57% des personnes interrogées se trouvaient à

Yaoundé, 35% à Maroua et 8 % à Mbalmayo. L'âge moyen des participants était de 37 ans et 58% des répondants étaient des femmes. La prévalence du handicap était de 10% et les troubles de mobilité étaient les plus signalées à 4%.

## Le questionnaire d'enquête comprenait quatre sections:

1. Caractéristiques sociodémographiques
2. Situation économique des ménages
3. Handicap, évalué à l'aide de la série courte de questions du Washington Group
4. Participation politique, d'après les facteurs suivants : possession de documents clés (certificat de naissance, carte d'identité et carte d'électeur), inscription sur les listes électorales, participation à des élections antérieures, avoir déjà voté, être membre d'un parti politique et discuter régulièrement de politique

Notre analyse statistique a pris en compte l'âge, le sexe, l'éducation et la localisation des répondants.

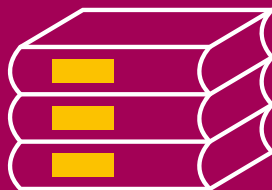
# Principaux résultats

---

## Prévalence du handicap

**7% men**

**11% women**



La prévalence du handicap était plus élevée chez les femmes (**11%**) que chez les hommes (**7%**), et la prévalence du handicap dans l'ensemble de la population augmentait avec l'âge.

Plus de personnes handicapées n'avaient jamais été à l'école (**18%**) que de personnes non handicapées (**12%**).

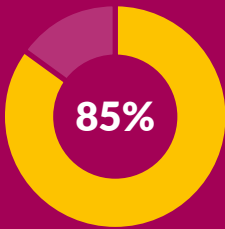


**Les personnes handicapées étaient légèrement plus pauvres que les personnes non handicapées.**

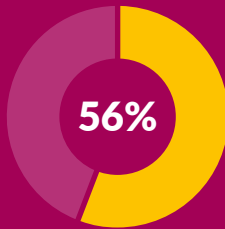
En répartissant la richesse en cinq groupes, environ **40%** des personnes handicapées faisaient partie des deux groupes les plus pauvres, contre **31%** parmi les personnes non handicapées. De même, **37%** des personnes handicapées se situaient dans les deux groupes les plus riches, contre **43%** chez les personnes non handicapées.

# Participation politique

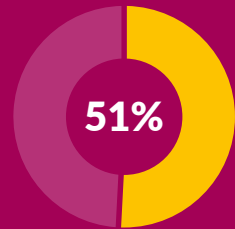
## Possession de documents clés pour une participation effective



Dans l'ensemble, **85%** des répondants avaient un certificat de naissance et une carte nationale d'identité.



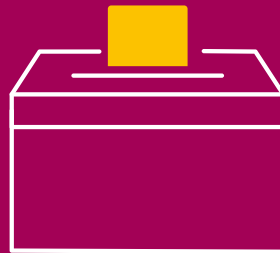
**56%** étaient inscrits sur les listes électorales



et **51%** avaient une carte d'électeur valide.

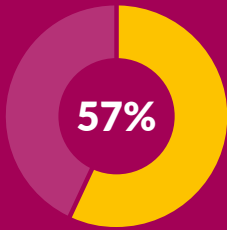


En prenant en compte l'âge, le sexe, l'éducation et le lieu de vie, nous avons constaté que les personnes handicapées étaient environ **1,5 fois** plus susceptibles de ne pas avoir de certificat de naissance et **deux fois** plus susceptibles de ne pas avoir de carte d'identité nationale.

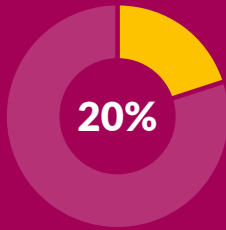


Les personnes handicapées étaient également **deux fois** plus susceptibles de ne pas être inscrites sur les listes électorales et **1,5 fois** plus susceptibles de ne pas avoir de carte d'électeur.

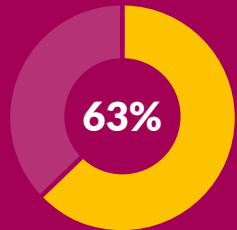
## Participation aux élections passées



Dans l'ensemble, **57%** des répondants avaient déjà voté,



**20%** étaient membres inscrits d'un parti politique



et **63%** parlaient et discutaient de politique.



Les personnes handicapées étaient environ **1,5 fois plus susceptibles** de ne jamais avoir voté aux élections, comparé aux personnes non handicapées.

Nous n'avons trouvé **aucune différence significative au niveau statistique**, entre les personnes handicapées et les personnes non handicapées, en termes d'adhésion à un parti politique et d'engagement dans des discussions politiques.



## Implications pour les programmes



Il ressort de notre étude que bien que les personnes handicapées soient tout aussi intéressées à prendre part à la vie politique que les personnes non handicapées, elles sont cependant moins susceptibles d'avoir exprimé leur opinion en votant lors d'une élection. En effet, les résultats montrent que les personnes handicapées sont moins susceptibles de satisfaire aux exigences administratives de base pour pouvoir voter, c'est-à-dire avoir un acte de naissance, une carte nationale d'identité et une carte d'électeur valide. Nos résultats suggèrent que nos programmes devraient accorder plus d'intérêt au soutien des personnes handicapées afin de relever ces défis.



Les décideurs politiques devraient adopter une **double approche** du handicap – d'un côté assurer l'inclusion systématique des personnes handicapées dans les politiques publiques et programmes de développement, et de l'autre développer des initiatives spécifiques qui répondent aux besoins spécifiques des personnes handicapées.



Les organisations de personnes handicapées peuvent jouer un rôle essentiel dans la participation politique des personnes handicapées en facilitant l'accès aux documents administratifs essentiels et ainsi accroître leur participation aux élections et à d'autres aspects de la vie politique.

### Plus d'informations

Visitez [www.sightsavers.org](http://www.sightsavers.org) et centre de recherche Sightsavers à [research.sightsavers.org](http://research.sightsavers.org)



SightsaversUK



@sightsavers



@Sightsavers



SightsaversTV