

Participation politique au Sénégal :

La participation effective
des hommes et des femmes
handicapés à la vie politique

Le projet de participation politique est mis en œuvre au Sénégal depuis 2017. Son objectif principal est d'aider le pays à réaliser ses priorités démocratiques par la promotion d'un environnement politique inclusif. Ce projet cherche à remédier au faible engagement et à la faible représentation des femmes et des hommes handicapés dans la vie politique.

Qu'avons-nous fait dans cette étude ?

Nous avons mesuré le niveau de participation politique chez les adultes âgés de 18 ans et plus, avec ou sans handicap. Nous avons exploré la relation entre le handicap et la participation aux élections, l'adhésion aux partis politiques et le fait de participer à des discussions sur la politique.

Notre but était d'étudier l'impact du Projet de Participation Politique entre 2017 et 2021 et d'éclairer nos futures activités programmatiques.

Où l'avons-nous fait ?

Nous avons mené l'étude dans 4 zones urbaines du Sénégal : Dakar (district de Pikine), Kaffrine, Kaolack et Louga.

Comment l'avons-nous fait ?

Nous avons mené une étude transversale basée sur la population auprès d'adultes âgés de 18 ans et plus. Au total, 4723 participants ont été interrogés : 15% à Dakar (Pikine), 12% à Kaffrine, 51% à Kaolack et 22% à Louga. L'âge moyen des participants était de 38 ans et

64% des répondants étaient des femmes. La prévalence du handicap fonctionnel était de 11% et les troubles de mobilité étaient les plus signalées à 6%.

L'outil d'enquête comportait 4 sections :

1. les caractéristiques sociodémographiques
2. la situation économique des ménages
3. le handicap, évalué à l'aide de la version courte des questions du Groupe de Washington
4. la participation politique, en tenant compte des facteurs suivants : possession de documents clés (acte de naissance, carte d'identité, carte d'électeur); être inscrit sur les listes électorales; avoir participé aux élections antérieures; être membre d'un parti politique; discuter régulièrement de politique.

Dans nos analyses statistiques visant à comparer la participation politique des personnes handicapées et non handicapées, nous avons tenu compte des différences d'âge, de sexe, d'éducation et de localisation des répondants.

Principaux résultats

Prévalence du handicap

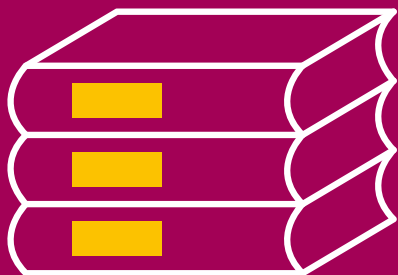
8% hommes

12% femmes



La prévalence du handicap était plus élevée chez les femmes (**12%**) que chez les hommes (**8%**). Cette prévalence augmente également avec l'âge.

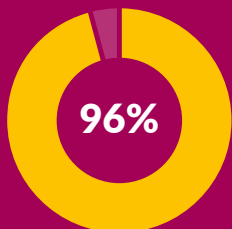
Les personnes handicapées avaient un **statut socio-économique similaire** aux personnes non handicapées.



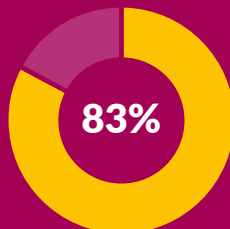
La proportion de personnes n'ayant jamais été scolarisées est plus élevée chez les personnes handicapées (**51%**) que chez les personnes non handicapées (**35%**)

Participation politique

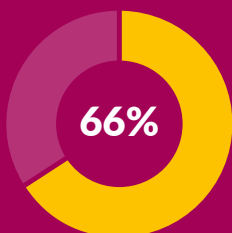
Possession de documents clés pour une participation effective



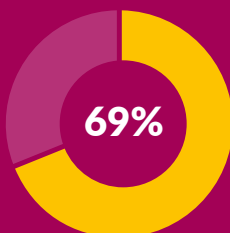
Dans l'ensemble, **96%** des répondants avaient un acte de naissance.



83% possédaient une carte nationale d'identité.



Au total, **66%** étaient inscrits pour voter.

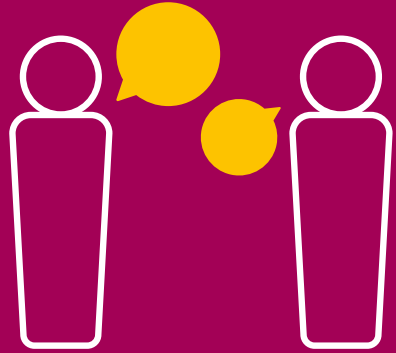
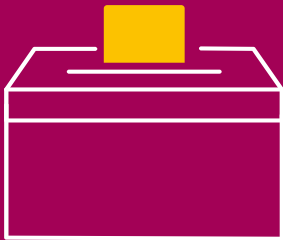


et **69%** avaient une carte d'électeur valide.

En prenant en considération l'âge, le sexe, l'éducation et le lieu de l'étude, nous avons constaté que les personnes handicapées étaient environ **2,2 fois plus susceptibles** de ne pas avoir de certificat de naissance et **2 fois plus susceptibles** de ne pas avoir de carte d'identité nationale. Les personnes handicapées étaient également **2,8 fois plus susceptibles** de ne pas être inscrites sur les listes électorales et **2,6 fois plus susceptibles** de ne pas avoir de carte d'électeur.

Participation aux élections passées

Dans l'ensemble, **64%** des répondants avaient déjà voté au moins une fois, **25%** étaient membres d'un mouvement citoyen, **27%** étaient membres d'une association économique, **11%** étaient membre d'un parti politique et **41%** participaient à des discussions sur la politique. Au total, **11%** des répondants avaient participé ou été observateurs aux réunions de la mairie et **18%** avaient participé ou été observateurs aux réunions du conseil religieux de leur localité.



Les personnes handicapées étaient **2,9 fois plus susceptibles** de n'avoir jamais voté aux élections et **1,4 fois plus susceptibles** de ne pas être membre d'une association économique que les personnes non handicapées. Néanmoins, les personnes handicapées étaient **1,6 fois plus susceptibles** d'avoir participé ou d'avoir été observatrices à une réunion de la mairie.

La comparaison entre la participation politique des femmes handicapées et non handicapées a produit des résultats similaires à ceux de l'ensemble de l'échantillon.

Implications pour les programmes



Il ressort de notre étude que bien que les personnes handicapées soient tout aussi intéressées à prendre part à la vie politique que les personnes non handicapées, elles sont cependant moins susceptibles d'avoir exprimé leur opinion en votant lors d'une élection. En effet, les résultats montrent que les personnes handicapées sont moins susceptibles de satisfaire aux exigences administratives de base pour pouvoir voter, c'est-à-dire avoir un acte de naissance, une carte nationale d'identité et une carte d'électeur valide. Nos résultats suggèrent que nos programmes devraient accorder plus d'intérêt au soutien des personnes handicapées afin de relever ces défis.



Les décideurs politiques devraient adopter une **double approche** du handicap – d'un côté assurer l'inclusion systématique des personnes handicapées dans les politiques publiques et programmes de développement, et de l'autre développer des initiatives spécifiques qui répondent aux besoins spécifiques des personnes handicapées.



Les organisations de personnes handicapées peuvent jouer un rôle essentiel dans la participation politique des personnes handicapées en facilitant l'accès aux documents administratifs essentiels et ainsi accroître leur participation aux élections et à d'autres aspects de la vie politique.

Plus d'informations

Visite : www.sightsavers.org

Centre de recherche Sightsavers : www.research.sightsavers.org



SightsaversUK



@sightsavers



@Sightsavers



SightsaversTV